

# EPDS



## EXPAND 40 | EXPAND 40 +

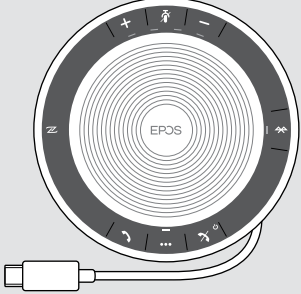
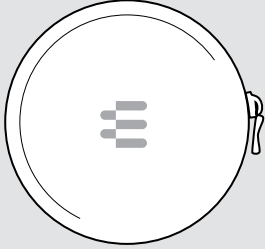

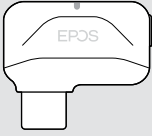

Bluetooth®-kaiutinpuhelin

### Käyttöopas

# Sisältö

|  |    |
|--|----|
| Pakkauksen sisältö.....  | 2  |
| Tuotteen yleiskatsaus.....   | 3  |
| Kaiutinpuhelimen yleiskatsaus.....   | 3  |
| BTD 800 USB-C -donglen yleiskatsaus.....   | 5  |
| Asetetaan kaiutinpuhelinta .....   | 6  |
| A: Yhdistetään USB-kaapelin kautta .....   | 6  |
| Yleiskatsaus: Kaiutinpuhelimen pariliitäntä langattomien Bluetooth®-laitteiden kanssa..... | 7  |
| B: Kaiutinpuhelimen ja mobiililaitteen pariliitäntä NFC™:n kautta.....                     | 8  |
| C: Kaiutinpuhelimen ja mobiililaitteen pariliitäntä Bluetoothin® kautta.....               | 9  |
| D: Bluetooth®-donglen yhdistäminen tietokoneeseen ja kaiutinpuhelimen pariliitäntä .....   | 10 |
| EPOS-ohjelmiston asennus.....  | 11 |
| Kaiutinpuhelimen käyttäminen .....   | 12 |
| Kaiutinpuhelimen laittaminen päälle/pois päältä.....                                       | 12 |
| Bluetooth®-laitteiden yhdistäminen.....  | 12 |
| Bluetooth®-laitteen/laitteiden yhteyden katkaisu.....                                      | 13 |
| Kaiutinpuhelimen pariliitäntäluettelon tyhjentäminen.....                                  | 13 |
| Donglen pariliitäntäluettelon tyhjentäminen.....   | 14 |
| Bluetooth®-yhteyden toiminta-alue.....   | 14 |
| Äänenvoimakkuuden säätö.....   | 15 |
| Kaiutinpuhelimen mikrofoniin äänenvoimakkuuden säätäminen softphone-ohjelmissa .....       | 15 |
| Mikrofoniin mykistäminen.....  | 15 |
| Puheluiden soittaminen kaiutinpuhelimella .....  | 16 |
| Puhelun soittaminen.....   | 16 |
| Puhelun hyväksyminen/hylkääminen/lopettaminen.....   | 16 |
| Uudelleenvalinta .....   | 17 |
| Ääniavustajan/äänivalinnan käyttö.....   | 17 |
| Useita puheluiden hallinta.....  | 18 |
| Puheluiden yhdistäminen – konferenssi.....   | 20 |
| Musiikin kuuntelua kaiutinpuhelimella – Äänen toisto.....                                  | 21 |
| Lisätoiminnot.....   | 22 |
| Bluetoothin® henkilökohtaisen ja jaetun tilan välillä siirtyminen.....                     | 22 |
| Herääminen valmiustilasta.....   | 22 |
| Akun tilan hakeminen.....  | 23 |
| Kaiutinpuhelimen lataaminen .....  | 24 |
| Äänikehotteiden ottaminen käyttöön / poistaminen käytöstä.....                             | 24 |
| Tuotteiden ylläpitäminen ja päivittäminen .....  | 25 |
| Kaiutinpuhelimen säilyttäminen ja kantaminen.....  | 25 |
| Tuotteiden puhdistus .....   | 25 |
| Kaiutinpuhelimen ladattavan akun vaihtaminen/irrottaminen .....                            | 26 |
| Tuotteiden laiteohjelman päivittäminen.....  | 26 |
| Jos syntyy ongelma.....  | 27 |
| Kaiutinpuhelimen tehdasoletusasetusten palauttaminen.....                                  | 28 |
| Tekniset tiedot.....   | 29 |

## Pakkauksen sisältö

|   |  |
|---|--|
|    | EXPAND 40 Bluetooth® -kaiutin<br>kiinteällä ladattavalla akulla      |
|    | Kantopussi   |
|    | USB-C®-USB-A-sovitin   |
|  | SP EXPAND 40 + sisältää lisäksi:<br>BTD 800 USB-C Bluetooth® -dongle |
|  | Pikaopas<br>Turvallisuusopas<br>Määräystenmukaisuustiedot            |



Katso turvallisuusohjeet turvallisuusoppaasta.



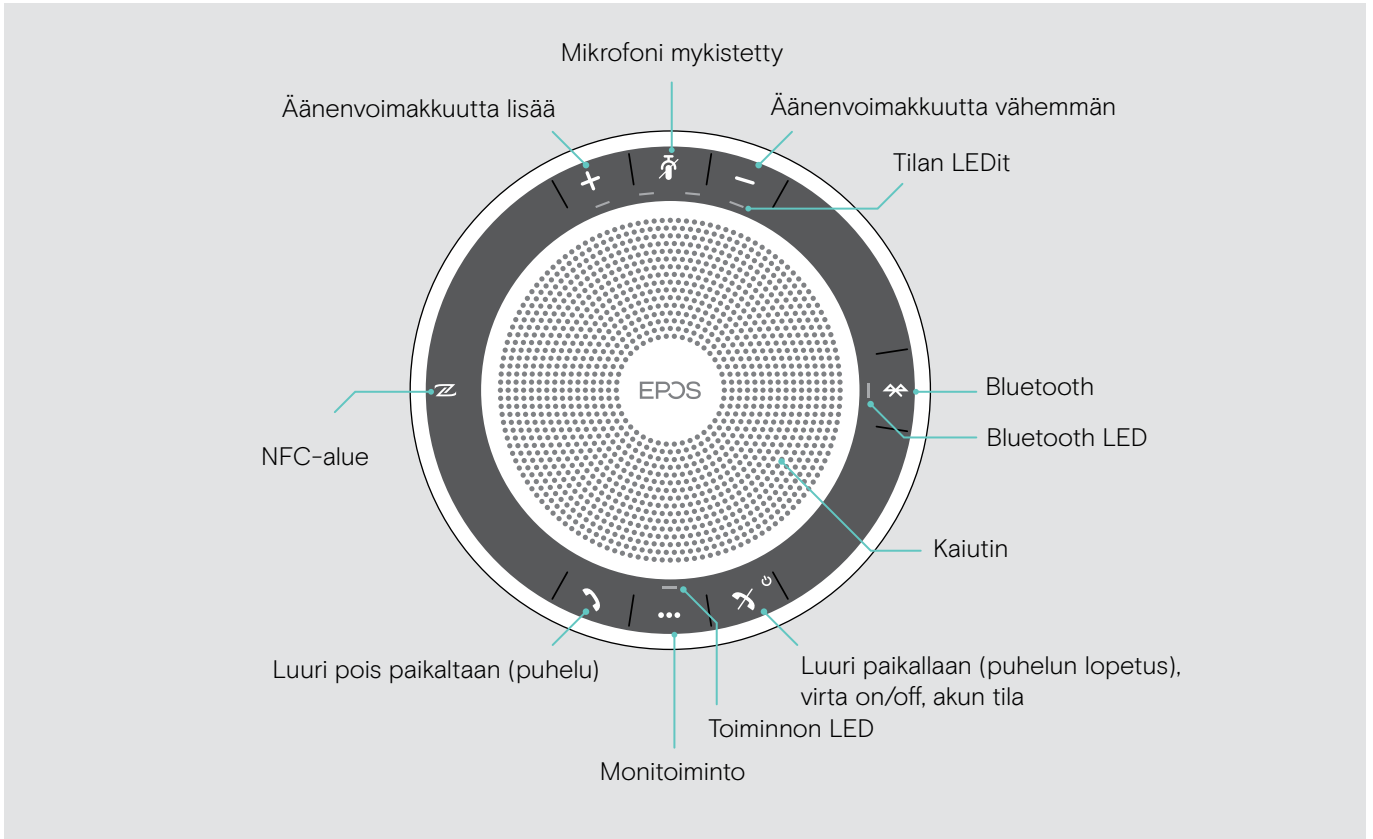
Maksuttoman EPOS-ohjelmiston EPOS Connect avulla voit lisätä EPOS-tuotteidesi arvoa.



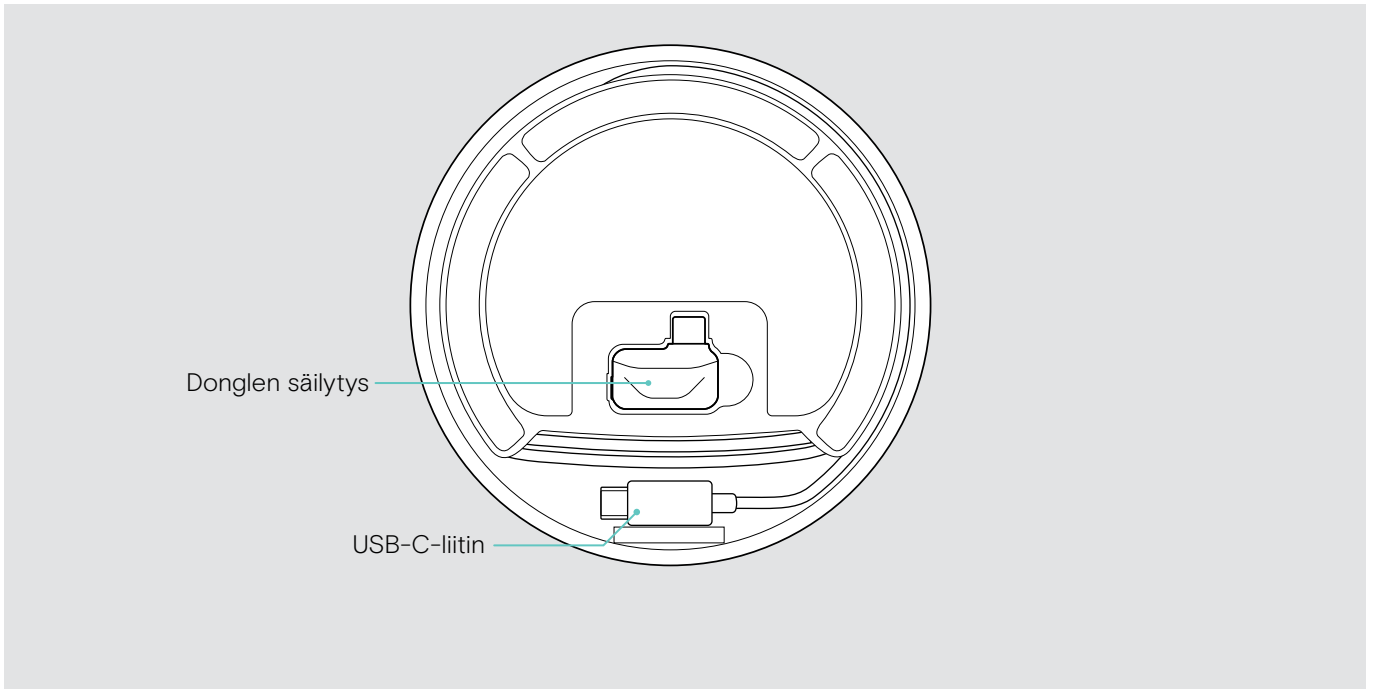
Lisävarusteiden luettelo löytyy tuotesivulta osoitteessa [www.eposaudio.com](http://www.eposaudio.com).

# Tuotteen yleiskatsaus

## Kaiutinpuhelimen yleiskatsaus



## Näkymä pohjasta



## LEDien yleiskatsaus

## Toiminnon LED



## Merkitys

|    |                           |
|----|---------------------------|
|    | Kaiutinpuhelin käynnissä  |
| 3x | Kaiutinpuhelin sammumassa |
|    | Kaiutinpuhelin sammutettu |
|    | Saapuva puhelu            |
|    | Aktiivinen puhelu         |
|    | Puhelu pidossa            |
|    | Toinen puhelu pidossa     |
|    | Äänen toisto              |

## Tilan LEDit



## Merkitys

|  |   |
|--|---|
|  | Mikrofoni mykistetty                            |
|  | Akun tila, kahdeksan tason osoitin              |
|  | Akkutaso alhainen                               |
|  | Äänenvoimakkuuden tila, kahdeksan tason osoitin |

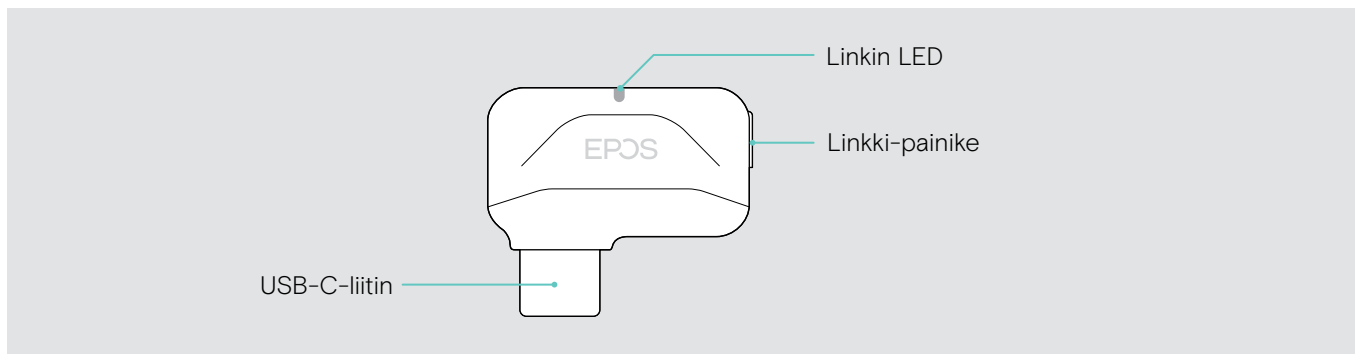
## Bluetooth LED




## Merkitys

|  |  |
|--|--|
|  | Kaiutinpuhelin pariliitännättilassa        |
|  | Bluetooth-laite yhdistetty                 |
|  | Bluetooth-laitetta ei yhdistetty           |
|  | Haetaan pariliitettviä Bluetooth-laitteita |

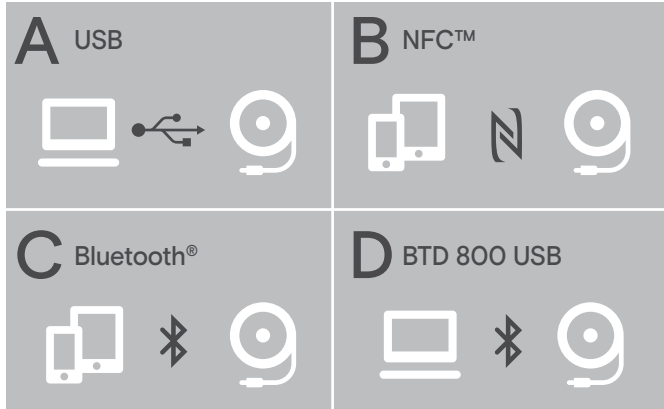
## BTD 800 USB-C -donglen yleiskatsaus



### LEDien yleiskatsaus

| LED  | Merkitys   |
|--|--|
| <br>↳-↵ ↳-↵ ↳-↵ ↳-↵ | Dongle pariliitäntätilassa:<br>haetaan Bluetooth-laitteita pariliitäntän muodostamiseksi ja yhdistämiseksi |
| 3x ↳-↵   | Pariliitäntä onnistui  |
| 3x ↳-↵   | Pariliitäntä epäonnistui   |
| ↳-↵ — ↳-↵ —  | Dongle yrittää yhdistää Bluetooth-laitteeseen  |
| ↳-↵  | Dongle ja Bluetooth-laite yhdistetty   |
| ↳-↵ — ↳-↵ —  | Saapuva puhelu   |
| ↳-↵  | Lähtevä/aktiivinen puhelu  |
| ↳-↵  | Äänen toisto   |
| ↳-↵ — ↳-↵ —  | Yhdistetyn Bluetooth-laitteen mikrofoni on mykistetty  |

## Asetetaan kaiutinpuhelinta



Kaiutinpuhelin voidaan yhdistää seuraavien laitteiden kautta:

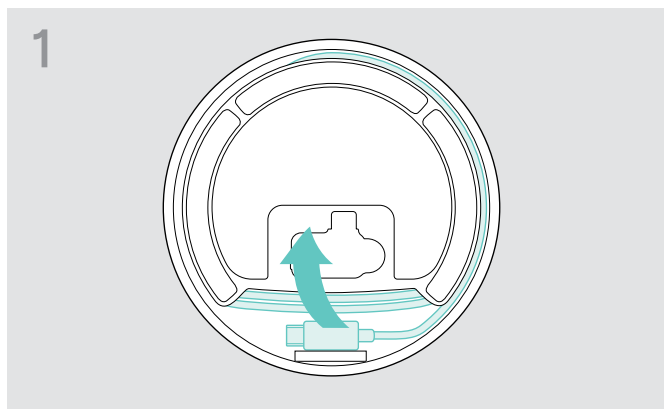
**A: USB-kaapeli**

**B: Bluetooth NFC™:n kautta**

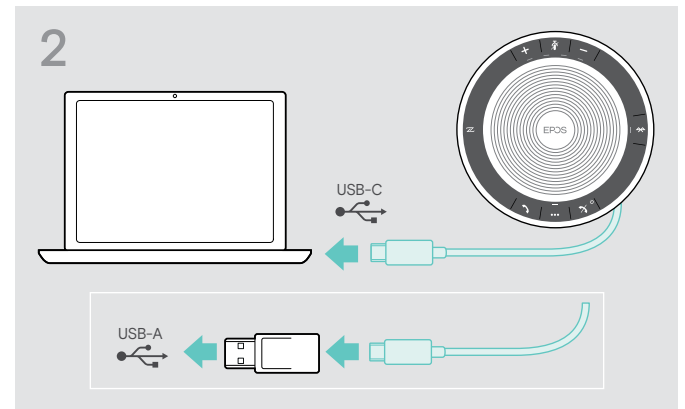
**C: Bluetooth®**

**D: Bluetooth® EPOS-donglen kautta**  
(EXPAND 40 +:n mukana)

### A: Yhdistetään USB-kaapelin kautta

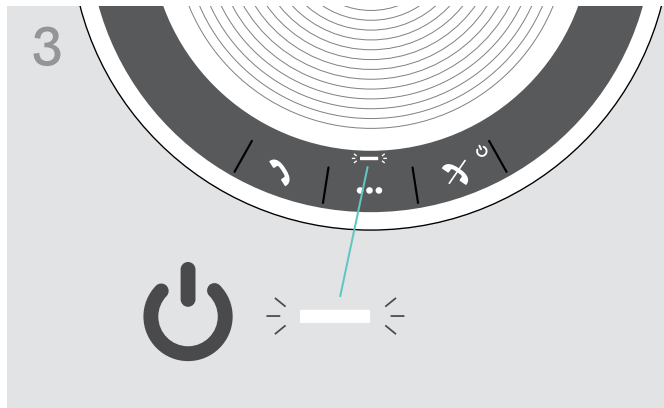


▷ Irrota USB-pistoke pidikkeestä ja pura kaapeli auki.



▷ Liitä USB-liitin suoraan USB-C-porttiin tai USB-A-porttiin mukana toimitetulla sovittimella.

Kaiutinpuhelin käynnistyy automaattisesti. LED palaa valkoisena.



Kaiutinpuhelin ladataan, kun se on liitettynä (riippuu laitteesta) – katso sivu 24.

## Yleiskatsaus: Kaiutinpuhelimen pariliitöntä langattomien Bluetooth®-laitteiden kanssa



### VAROITUS

#### Toimintahäiriö vaara!

Matkapuhelimien lähettämät radioaallot voivat haitata herkkien ja suojaamattomien laitteiden toimintaa.

► Soita kaiutinpuhelimella puheluita vain paikoissa, joissa langaton Bluetooth-käyttö on sallittua.

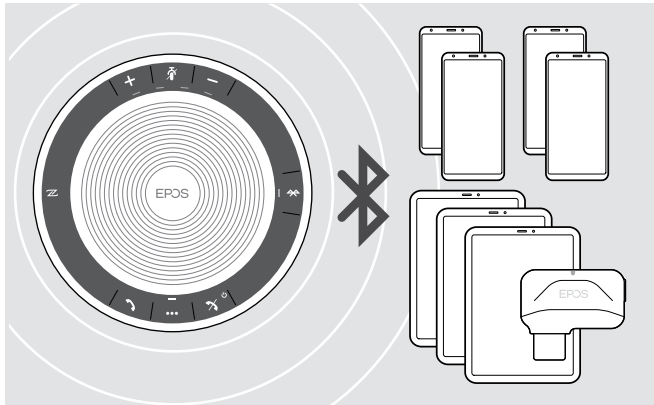
Kaiutinpuhelin on Bluetooth 5.0 -standardin mukainen. Jotta voit lähettää tietoja langattomasti, sinun täytyy muodostaa pariliitöntä kaiutinpuhelimen ja sellaisten Bluetooth-laitteiden välillä, jotka tukevat HFP (hands free profile)-, HSP (headset profile)- tai A2DP-profiilia (advanced audio distribution profile).

Kaiutinpuhelin voi muodostaa pariliitännän seuraavien laitteiden kautta:

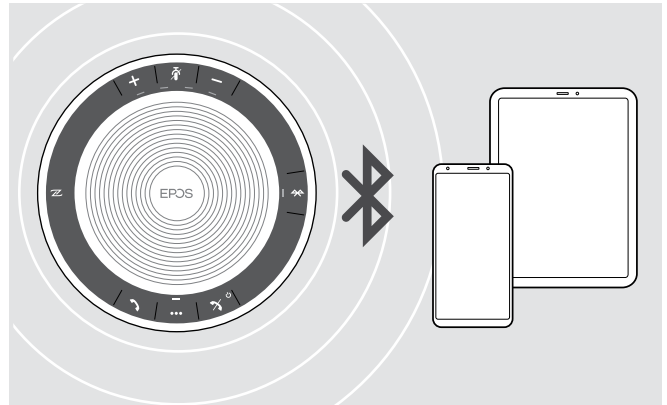
- mobiililaitte: NFC™:n kautta (B, katso sivu 8) tai Bluetoothin kautta (C, katso sivu 9) tai
- BT-D 800 USB-C -dongle: Bluetoothin kautta (D, katso sivu 10).

Kaiutinpuhelin voidaan asettaa henkilökohtaiseen tai jaettuun tilaan (katso sivu 22). Oletusasetus on henkilökohtainen tila. Tässä tilassa pariliitettyjen laitteiden luettelo ylläpidetään, joten ne muodostavat yhteyden automaattisesti.

Oletustoiminto (henkilökohtainen tila):

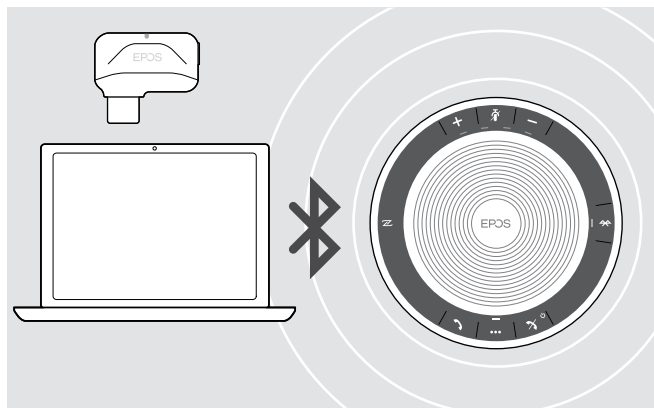


Kaiutinpuhelin voi tallentaa enintään kahdeksan pariliitettyä Bluetooth-laitetta. Jos pariliität kaiutinpuhelimen yhdeksänteen Bluetooth-laitteeseen, kauimmin aikaa sitten käytetyn laitteen tallennettu liitännäprofiili korvataan. Jos haluat muodostaa yhteyden uudelleen tämän laitteen kanssa, sinun täytyy muodostaa pariliitöntä kaiutinpuhelimen kanssa uudelleen.



Kaiutinpuhelin voidaan yhdistää langattomasti kahteen laitteeseen samanaikaisesti.

Voit yhdistää toisen laitteen vain katkaisemalla yhteyden jo yhdistettyyn laitteeseen.



Kaiutinpuhelinta voidaan käyttää langattomasti tietokoneen kanssa.

Voit käyttää:

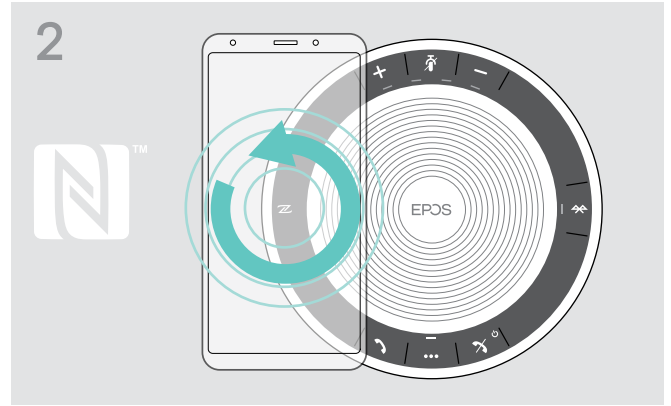
- tietokoneen kiinteää Bluetooth-toimintoa tai
- BT-D 800 USB-C -donglea (toimitetaan EXPAND 40 +:n mukana).



## B: Kaiutinpuhelimen ja mobiililaitteen pariliitäntä NFC™:n kautta

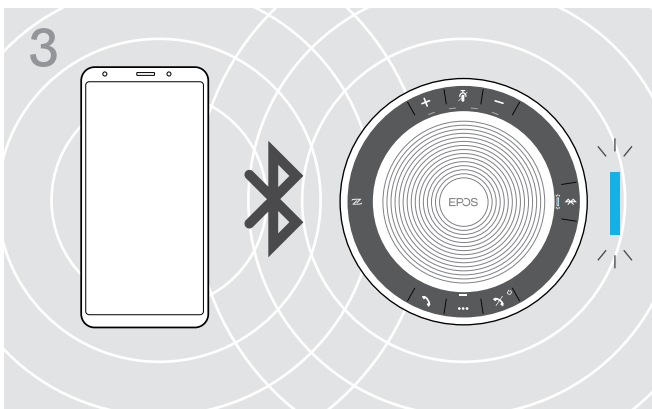


- ▶ Aktivoi Bluetooth ja NFC (Near Field Communication) mobiililaitteessasi (katso mobiililaitteesi käyttöohje).



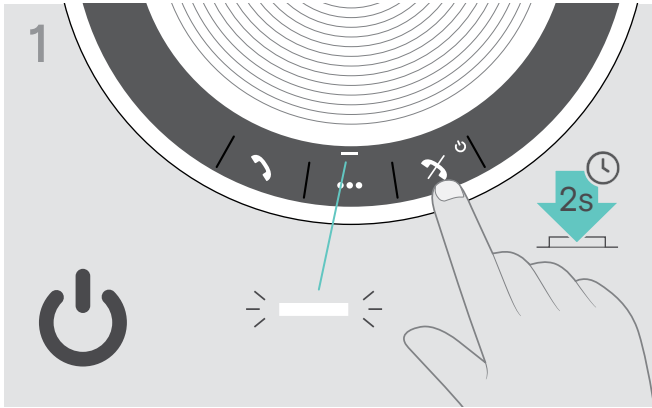
- ▶ Liikuta mobiililaitetta pienissä ympyröissä suodaan kaiutinpuhelimen NFC-alueen yläpuolella. Kaiutinpuhelin käynnistyy automaattisesti.

Kun kaiutinpuhelin on pariliitetty matkapuhelimen kanssa, LED palaa sinisenä.

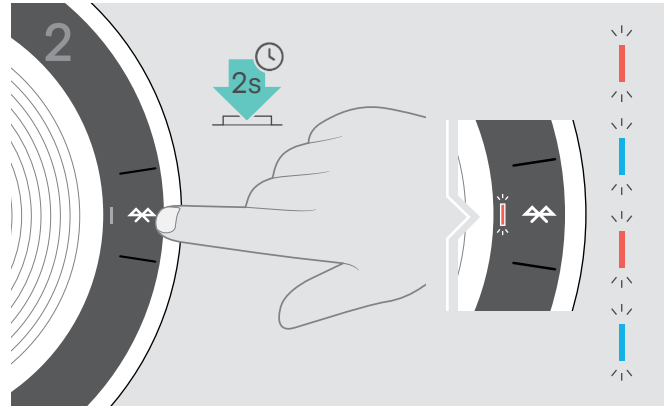


Tarvittaessa: Vahvista kaiutinpuhelin mobiililaitteissasi.

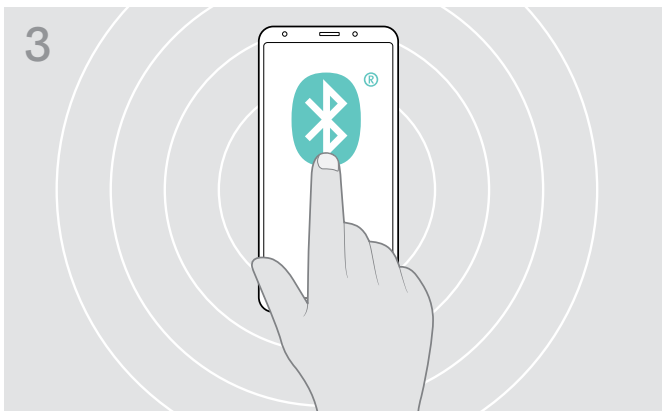
## C: Kaiutinpuhelimen ja mobiililaitteen pariliitääntä Bluetoothin® kautta



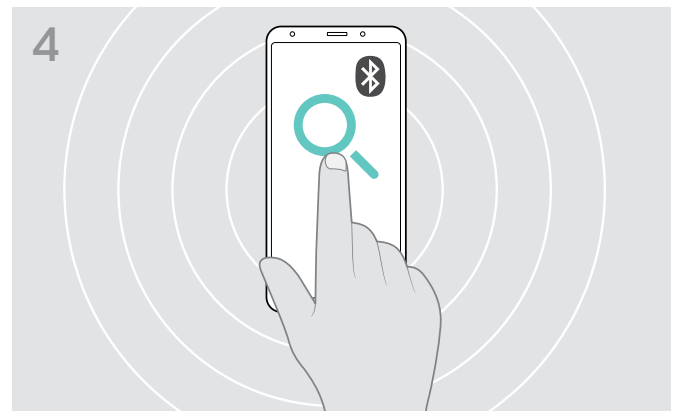
- ▷ Paina kaiutinpuhelimen virtapainiketta ja pidä se painettuna. LED palaa valkoisena.



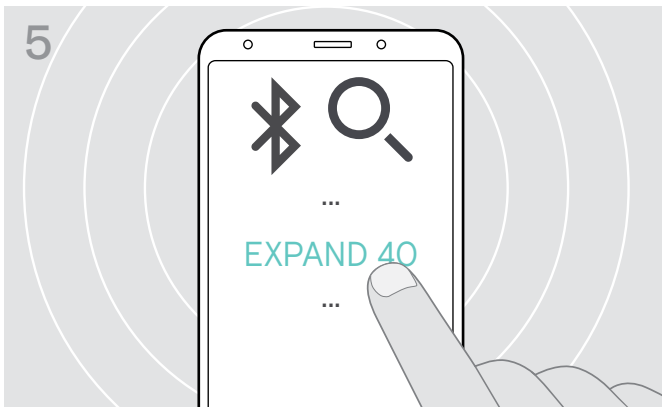
- ▷ Paina Bluetooth-painiketta ja pidä sitä painettuna, kunnes LED vilkkuu sinisenä ja punaisena. Kaiutinpuhelin on pariliitääntätilassa.



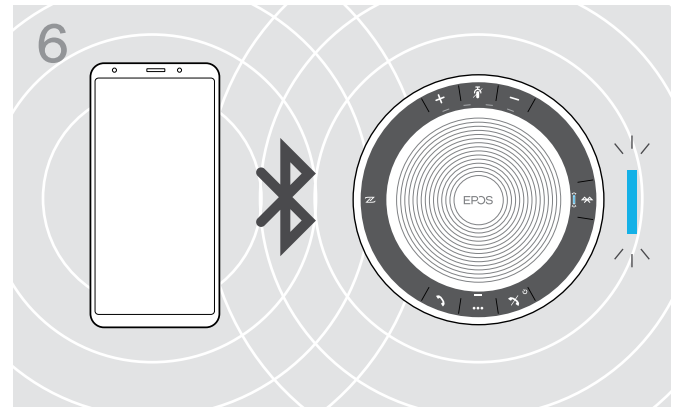
- ▷ Ota Bluetooth-näkyvyys käyttöön mobiililaitteessasi (katso mobiililaitteesi käyttöohje).



- ▷ Käynnistä Bluetooth-laitteiden haku. Kaikki käytettävissä olevat laitteet mobiililaitteen läheisyydessä näytetään.

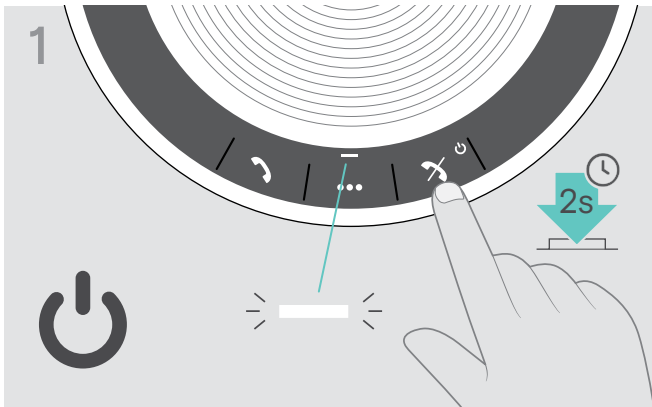


- ▷ Valitse "EXPAND 40"\* muodostaaksesi Bluetooth-yhteyden kaiutinpuhelimeen. \* Voit vaihtaa oletusnimen "EXPAND 40" EPOS Connect-ohjelman kautta.

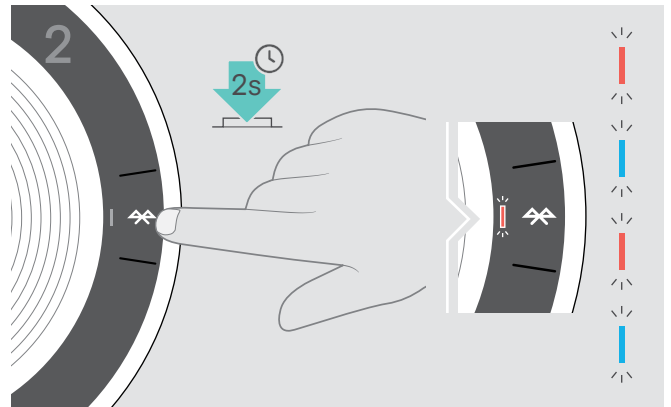


- Kun kaiutinpuhelin on pariliitetty matkapuhelimen kanssa, LED palaa sinisenä.

## D: Bluetooth®-donglen yhdistäminen tietokoneeseen ja kaiutinpuhelimen pariitanta



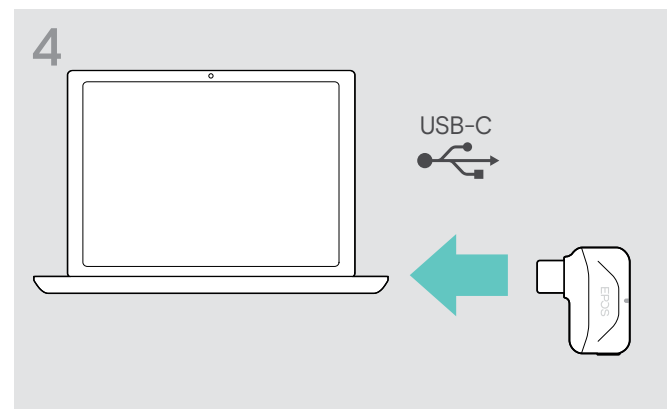
- ▷ Paina kaiutinpuhelimen virtapainiketta ja pidä se painettuna. LED palaa valkoisena.



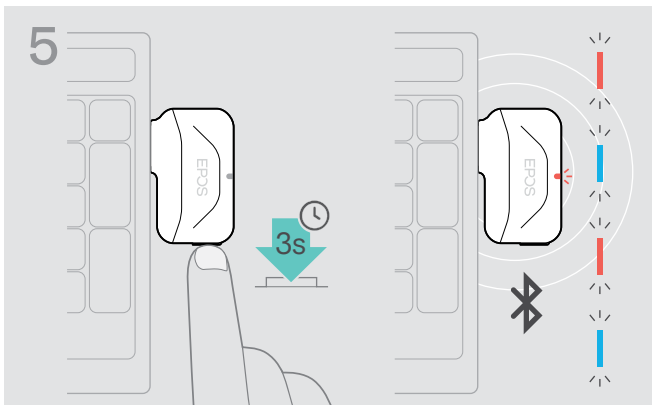
- ▷ Paina Bluetooth-painiketta ja pidä sitä painettuna, kunnes LED vilkkuu sinisenä ja punaisena. Kaiutinpuhelin on pariitöntätilassa.



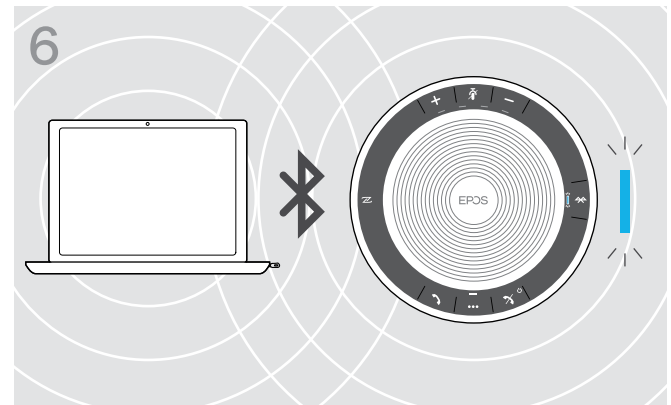
- ▷ Irrota dongle pakkauksesta. BTD 800 USB-C -dongle toimitetaan EXPAND 40 +:n mukana.



- ▷ Liitä dongle tietokoneesi USB-porttiin.



- ▷ Paina donglen painiketta ja pidä sitä painettuna, kunnes LED vilkkuu sinisenä ja punaisena. Dongle on pariitöntätilassa.



- Kun kaiutinpuhelin on pariitetty donglen kanssa, LED palaa sinisenä.

## EPOS-ohjelmiston asennus

Maksuttoman EPOS-ohjelmiston avulla voit lisätä EPOS-tuotteidesi arvoa. Se mahdollistaa kaiutinpuhelimesi helpon asetuksen, määrittämisen ja päivityksen.

Esimerkkejä tuetuista asetuksista ja määrittämisistä **EPOS Connect** -ohjelmassa:

- Bluetooth päällä/pois,
- Laitteen nimi
- Henkilökohtainen/jaettu tila,
- Pariliitäntäluettelon hallinta
- Äänet ja ilmoitukset mukaan lukien äänikehotteiden kieli
- Tehdasasetuksen palautus

**EPOS Connect** tarjoaa lisämäärittämiä ja lisäasetuksia. Katso valinnat ohjelmasta.



▷ Lataa ohjelma osoitteesta [www.eposaudio.com/connect](http://www.eposaudio.com/connect).

▷ Asenna ohjelma.  
Tarvitset pääkäyttäjäoikeudet tietokoneellasi. Ota tarvittaessa yhteyttä IT-osastoon.

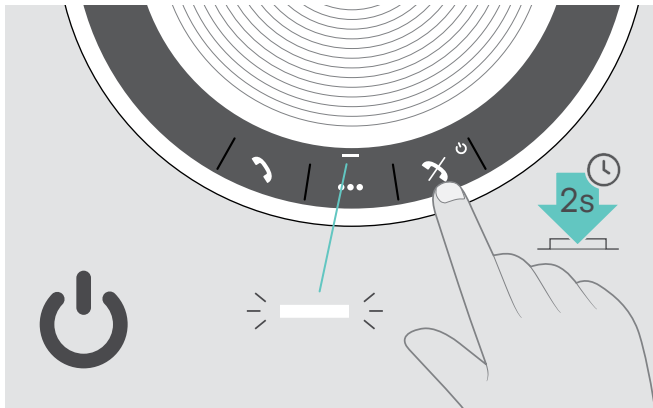
Puheluiden soittaminen tietokoneen kautta:

▷ Asenna softphone-ohjelma (VoIP-ohjelma) tai pyydä tukea pääkäyttäjältä.

# Kaiutinpuhelimen käyttäminen

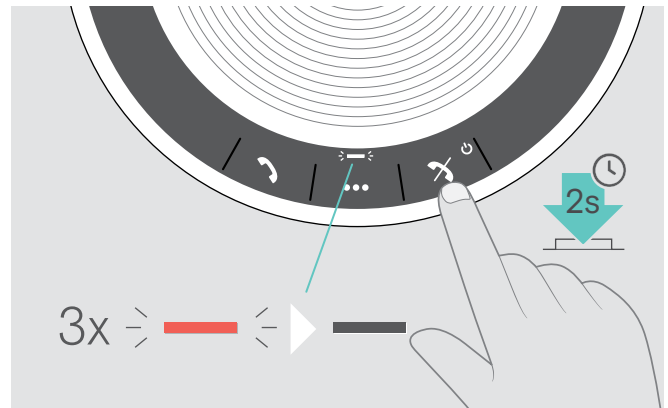
## Kaiutinpuhelimen laittaminen päälle/pois päältä

### Kaiutinpuhelimen laittaminen päälle



- ▷ Paina virtapainiketta ja pidä se painettuna. LED palaa valkoisena.

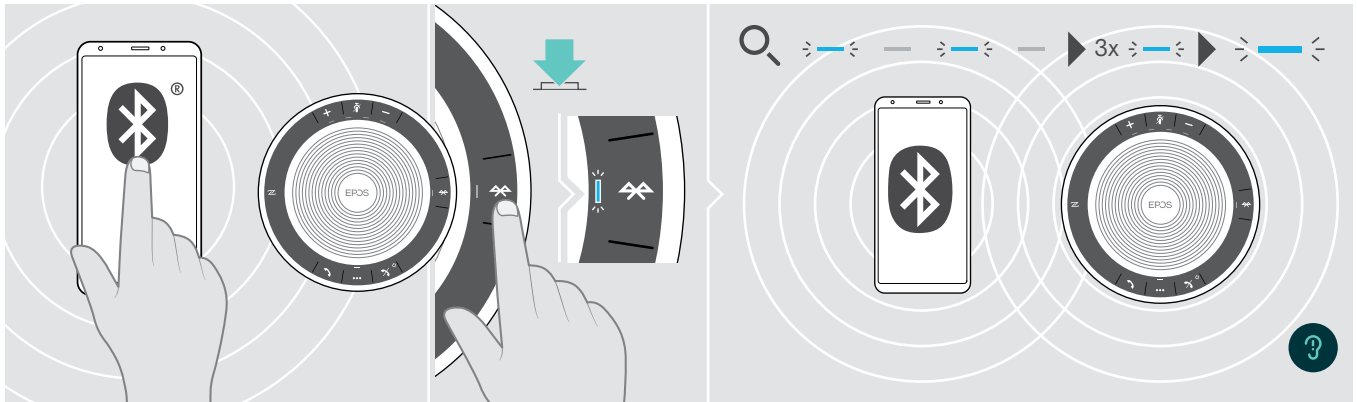
### Kaiutinpuhelimen laittaminen pois päältä



- ▷ Paina virtapainiketta ja pidä se painettuna. LED vilkkuu punaisena 3 kertaa ja sammuu. Kaikki äänenvoimakkuusasetukset tallennetaan automaattisesti, kun kaiutinpuhelin on pois päältä.

## Bluetooth®-laitteiden yhdistäminen

Kaiutinpuhelin yrittää oletuksena yhdistää vähintään kahteen viimeksi yhdistettyyn Bluetooth-laitteeseen. Katso lisätietoja henkilökohtaisesta/jaetusta toimintotilasta sivulta 22.



- ▷ Aktivoi Bluetooth pariliitetyillä laitteilla.

Jos Bluetooth LED ei vilku sinisenä (automaattinen haku käynnistyksen jälkeen):

- ▷ Paina Bluetooth-painiketta yhdistääksesi manuaalisesti.

LED vilkkuu sinisenä, kun kaiutinpuhelin yrittää yhdistää aikaisemmin pariliitettyihin Bluetooth-laitteisiin.

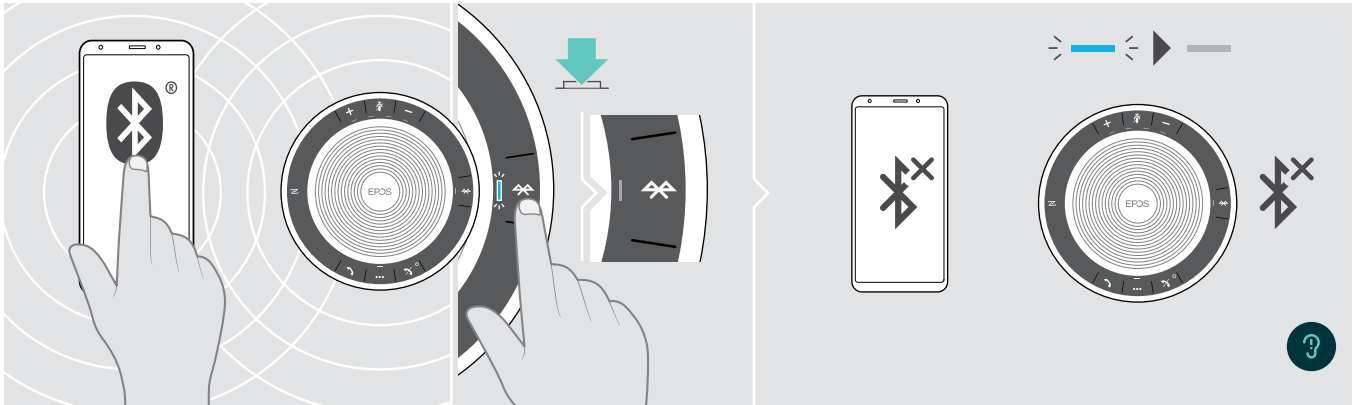
Kun yhteyden muodostaminen on onnistunut, LED vilkkuu sinisenä.

### i

Vain kaksi enintään kahdeksasta pariliitetyistä Bluetooth-laitteesta voi samanaikaisesti olla yhdistettynä kaiutinpuhelimeen.

Pariliitettyjen laitteiden haku aikakatkaistaan, jos laitteita ei löydy. Tämän jälkeen yhteydet täytyy luoda manuaalisesti pariliitetyllä Bluetooth-laitteella tai painamalla Bluetooth-painiketta kaiutinpuhelimesta.

## Bluetooth®-laitteen/laitteiden yhteyden katkaisu

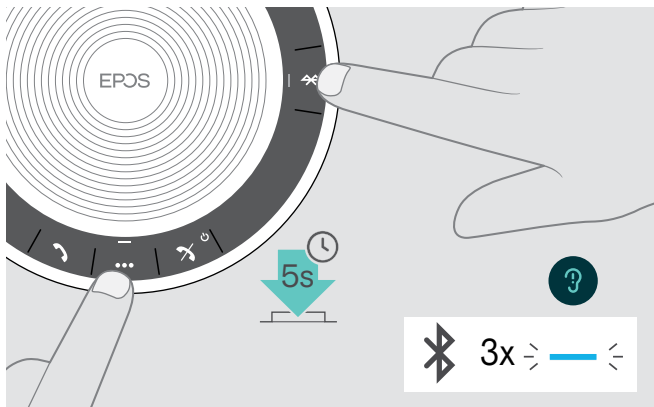


- ▷ Paina Bluetooth-painiketta. LED sammuu.
- TAI Poista Bluetoothin aktivointi yhdistetyllä laitteella.

Pariliitettujen Bluetooth-laitteiden yhdistäminen uudelleen:

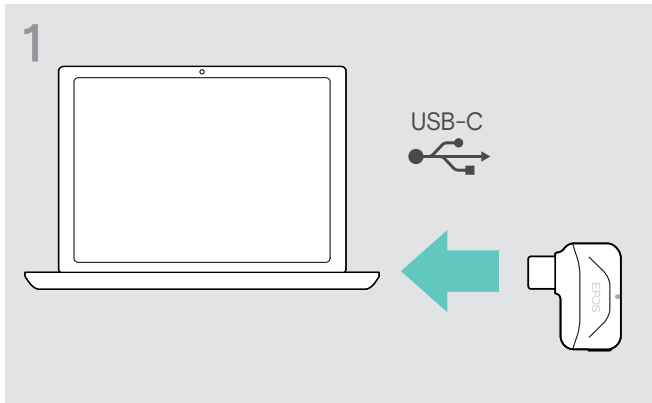
- ▷ Paina painiketta uudelleen.

## Kaiutinpuhelimien pariliitântäluettelon tyhjentäminen

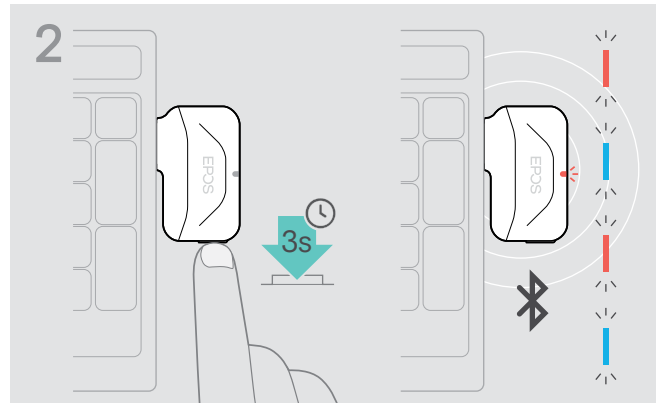


- ▷ Paina monitoimintopainiketta ja Bluetooth-painiketta ja pidä se painettuna, kunnes kuulet äänikehotteen. LED vilkkuu sinisenä kolme kertaa ja osoittaa, että pariliitântäluettelo on tyhjennetty.

## Donglen pariliitântäluettelon tyhjentäminen



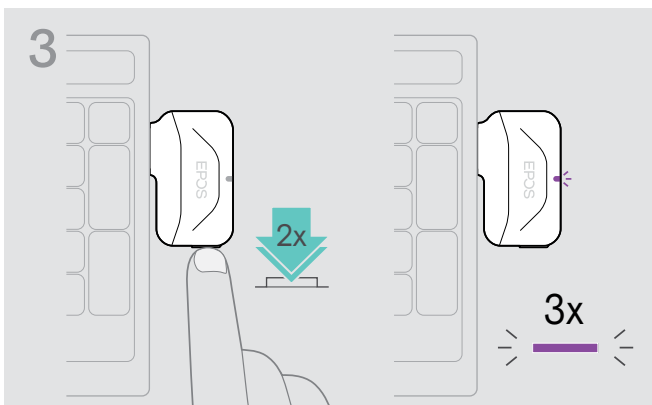
▷ Liitä dongle tietokoneesi USB-porttiin.



▷ Paina painiketta ja pidä sitä painettuna, kunnes LED vilkkuu sinisenä ja punaisena.

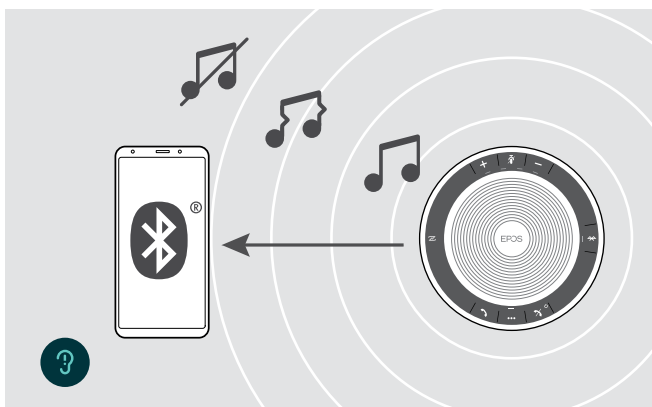
▷ Kaksoisnapsauta painiketta. LED vilkkuu violettina kolme kertaa ja osoittaa, että pariliitântäluettelo on tyhjennetty.

Dongle siirtyy automaattisesti pariliitântätilaan.

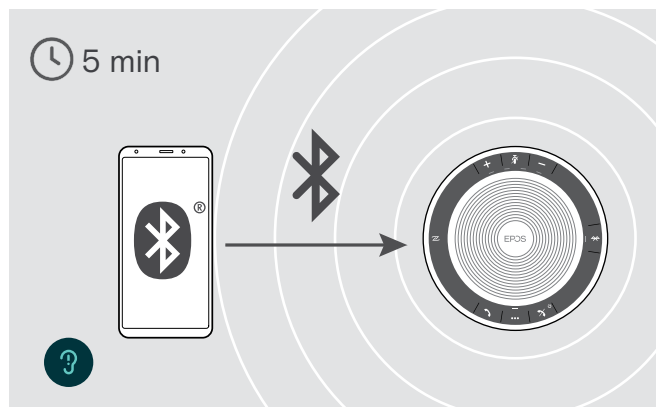


## Bluetooth®-yhteyden toiminta-alue

Soittaminen ja äänen toisto on mahdollista vain laitteiden Bluetooth-yhteyden toiminta-alueella. Toiminta-alue riippuu ympäristöolosuhteista, kuten seinien paksuudesta, seinien rakenteesta jne. Jos toiminta-alue on esteetön, useimpien matkapuhelimien ja Bluetooth-laitteiden toiminta-alue on enintään 25 metriä.



Jos poistut Bluetoothin toiminta-alueelta, äänenlaatu heikkenee ensin ja myöhemmin laitteiden yhteys katkeaa.



Jos palaat Bluetoothin toiminta-alueelle **lyhyen ajan kuluessa**, kaiutinpuhelin yrittää palauttaa yhteyden/ yhteydet vain henkilökohtaisessa tilassa.

Jos olet **pidemmän aikaa** Bluetoothin toiminta-alueen ulkopuolella:

▷ Paina Bluetooth-painiketta yhdistääksesi manuaalisesti.

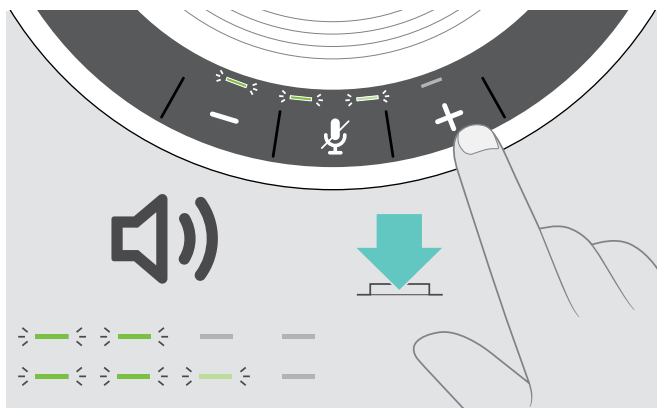
## Äänenvoimakkuuden säätö



Voit säätää puhelinkaiuttimelle kolmea riippumatonta äänenvoimakkuusasetusta:

1. Puhelun äänenvoimakkuus: aktiivisen puhelun aikana
2. Äänen äänenvoimakkuus: äänen suoratoisto
3. Äänenvoimakkuus soittoäänelle, äänille ja äänikehotteille:  
Lepotilassa – ei aktiivista puhelua tai äänen suoratoistoa

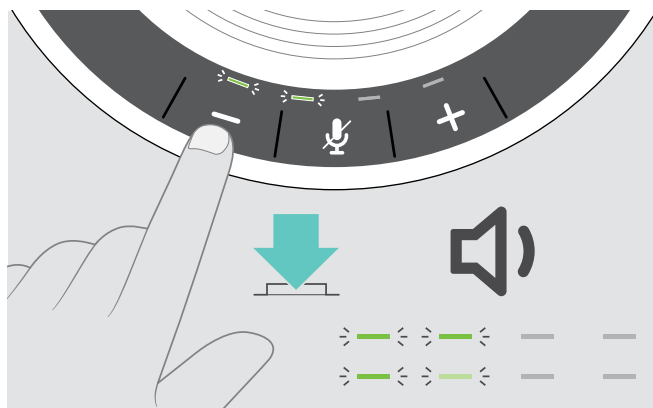
### Äänenvoimakkuuden lisääminen



▷ Paina painiketta +

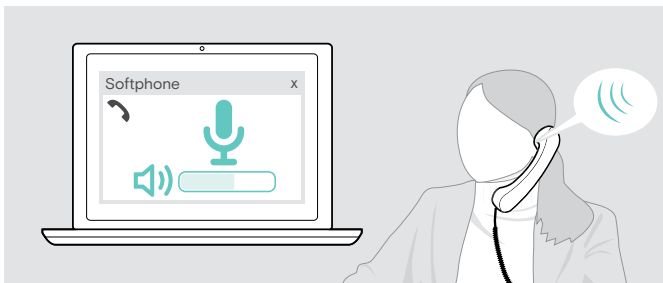
LEDejä ja äänenvoimakkuutta lisätään tai pienennetään puolella askeleella jokaisella painikkeen painalluksella.

### Äänenvoimakkuuden pienentäminen



▷ Paina painiketta -

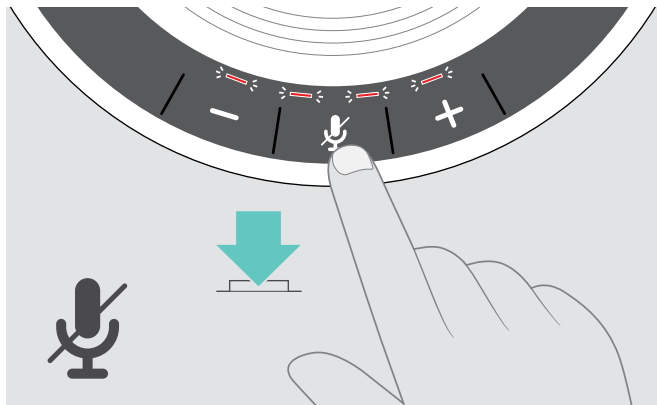
## Kaiutinpuhelimen mikrofonin äänenvoimakkuuden säätäminen softphone-ohjelmissa



- ▷ Aloita puhelu yhdistetystä laitteesta henkilölle, joka auttaa sinua löytämään oikean äänenvoimakkuuden asetuksen mikrofonillesi.
- ▷ Muuta mikrofonin äänenvoimakkuutta puhelinsovelluksessa ja/tai tietokoneen äänisovelluksessa.

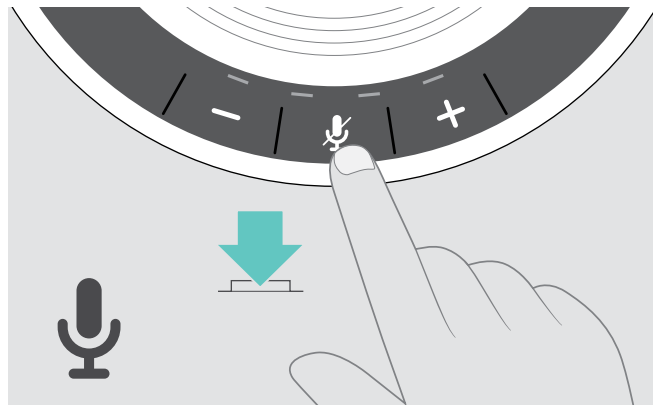
## Mikrofonin mykistäminen

### Mikrofonin mykistäminen



▷ Paina mikrofonin mykistyspainiketta. LEDit palavat punaisina.

### Mikrofonin mykistykseen poistaminen

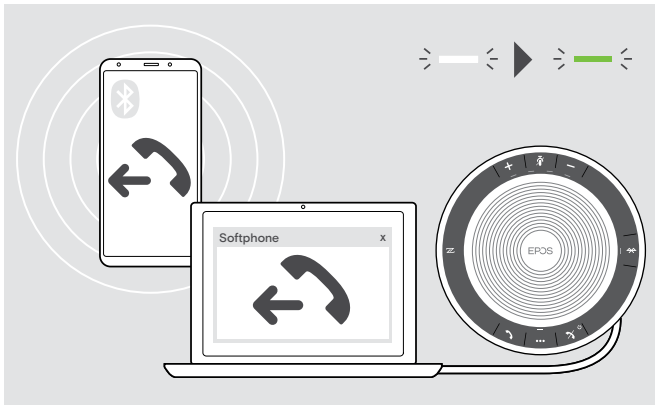


▷ Paina painiketta uudelleen. LEDit sammuvat.




# Puheluiden soittaminen kaiutinpuhelimella

## Puhelun soittaminen

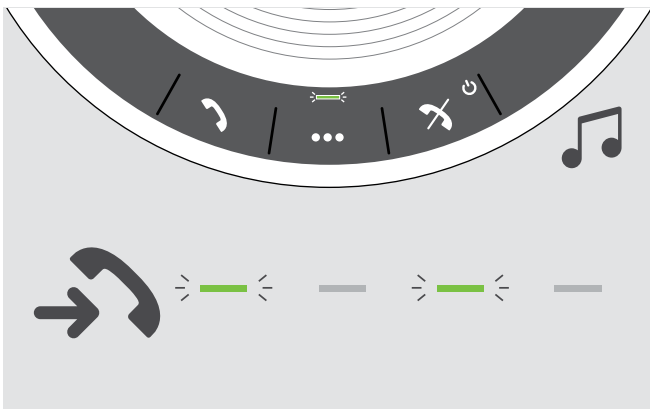


- ▶ Aloita puhelua yhdistetyllä laitteella.  
LED palaa vihreänä.

Jos puhelua ei siirretä automaattisesti kaiutinpuhelimeen:

- ▶ Paina kaiutinpuhelimen luuri pois paikaltaan -painiketta  tai käytä puhelimen siirtotoimintoa mobiililaitteessa.

## Puhelun hyväksyminen/hylkääminen/lopettaminen









Kun saat puhelun:

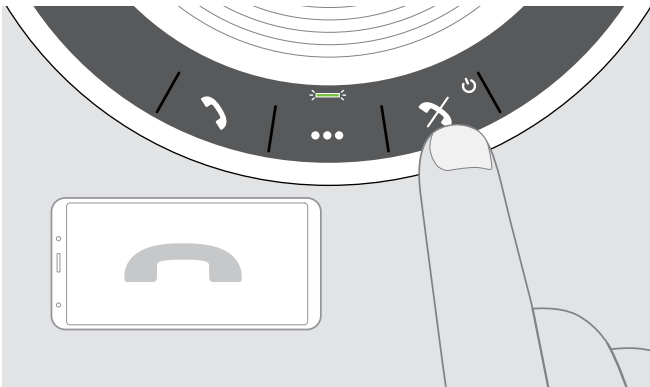
Kuulet soittoaänen ja LED vilkkuu vihreänä.







### Hyväksy puhelu / laita puhelu pitoon



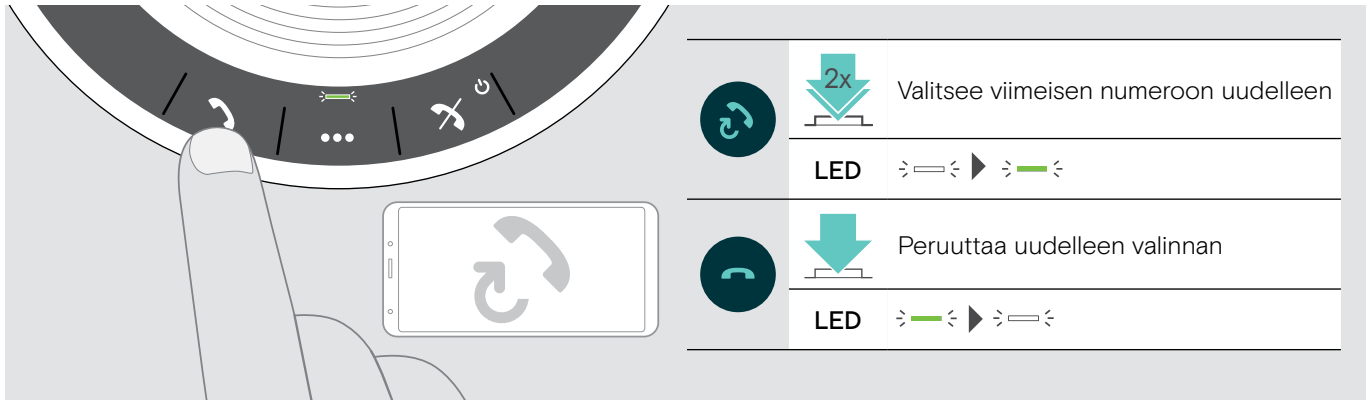
|   |   |
|---|---|
|  |  Hyväksyy puhelun                          |
| LED   |    |
|  |  Laittaa aktiivisen puhelun pitoon (tauko) |
| LED   |    |

### Hyväksy/hylkää puhelu



|   |  |
|---|--|
|  |  Hylkää puhelun   |
| LED   |                 |
|  |  Lopettaa puhelun |
| LED   |                 |

## Uudelleenvalinta



## Ääniavustajan/äänivalinnan käyttö

Ääniavustajaa ja äänivalintaa tukevat vain Bluetoothin kautta yhdistetyt laitteet. Käytettävissä oleva toiminto riippuu liitetystä laitteesta.



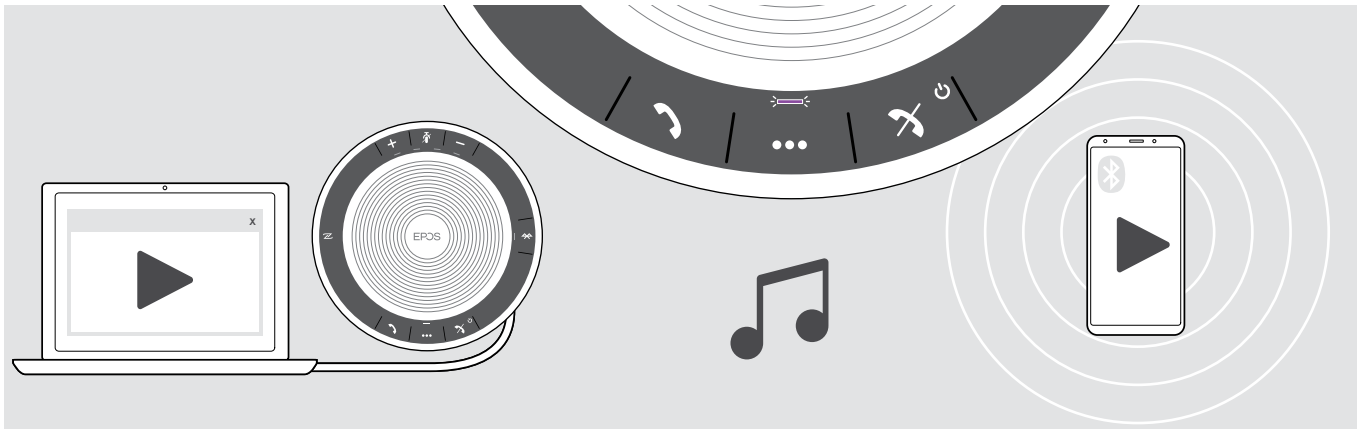




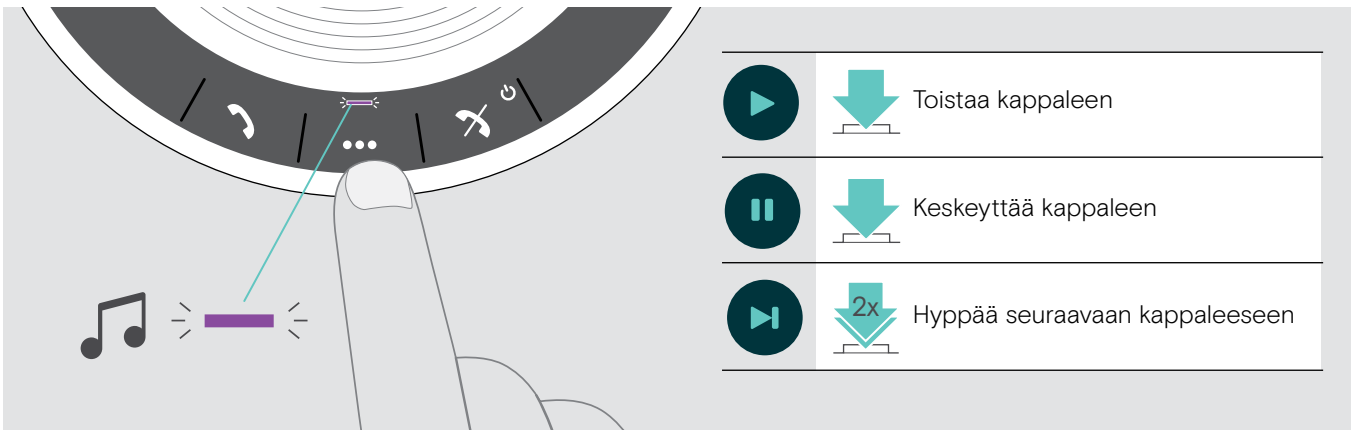


## Musiikin kuuntelua kaiutinpuhelimella – Äänen toisto

Voit kuunnella äänen toistoa USB:n tai Bluetoothin kautta yhdistetyllä laitteella.



### Aktiivisen äänen toiston hallinta



Jos saat ja hyväksyt puhelun, äänen toisto keskeytetään ja käynnistetään uudelleen puhelun jälkeen, jos yhdistetty laite tukee tätä.

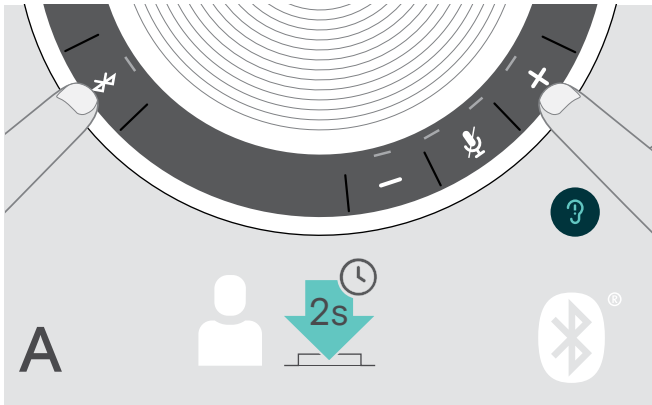
## Lisätoiminnot

### Bluetoothin® henkilökohtaisen ja jaetun tilan välillä siirtyminen

Jos kaiutinpuhelinta käytetään **henkilökohtaisena laitteena**, se yrittää automaattisesti yhdistää viimeiseen kahdeksaan pariliitettyyn laitteeseen. Tässä asetuksessa tulisi käyttää **henkilökohtaista tilaa** (oletus).

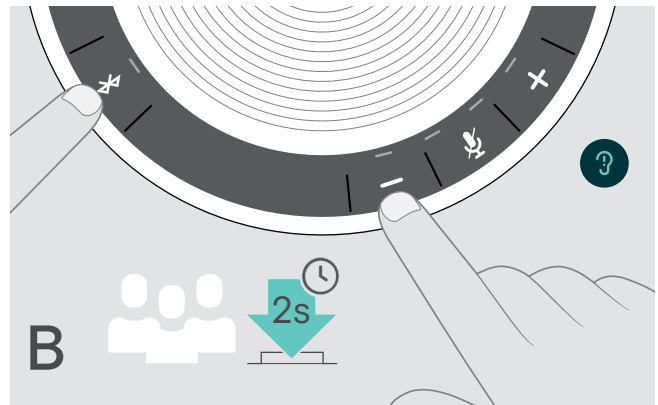
Jos kaiutinpuhelinta käytetään **jaettuna laitteena**, aikaisempiin pariliitettyihin laitteisiin muodostettu automaattinen yhteys ei ehkä ole toivottava. Tässä asetuksessa tulisi käyttää **jaettua tilaa**. Tässä tilassa pariliitäntä täytyy suorittaa joka kerta yhdistettäessä laite Bluetoothin kautta.

#### Henkilökohtaisen tilan aktivointi



- ▷ Paina Bluetooth- ja + -painiketta. Kuulet äänikehotteen.

#### Jaetun tilan aktivointi



- ▷ Paina Bluetooth- ja - -painiketta. Kuulet äänikehotteen.

Tilan vaihdon jälkeen pariliitäntäluettelo tyhjenetään ja sinun täytyy muodostaa pariliitännät laitteille uudelleen (katso sivu 7).

### Herääminen valmiustilasta

Kaiutinpuhelin siirtyy valmiustilaan automaattisesti jonkin ajan jälkeen energian säästämiseksi riippuen liitäntätilasta, toiminnosta jne.



- Valmiustilassa toiminnon LED on himmennetty ja kaikki muut LED-valot ovat pois päältä.

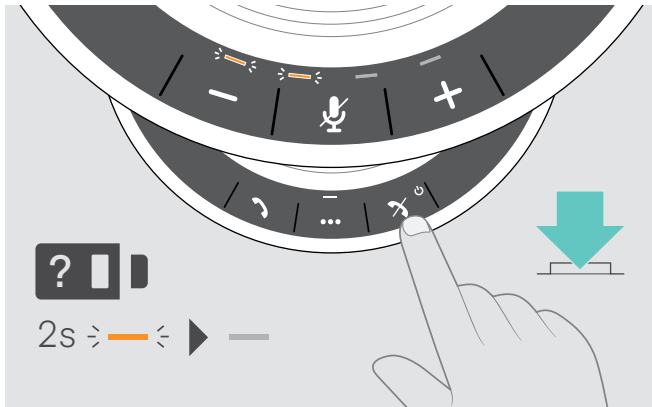


- ▷ Paina jotain painiketta tai liitä USB lopettaaksesi valmiustilan.



Kun kaiutinpuhelin on jonkin aikaa valmiustilassa, se sammuu, jos yhtään aktiivista yhteyttä ei ole ja sitä ei ole yhdistetty virtalähteeseen.

## Akun tilan hakeminen



▷ Paina akkutilan painiketta.  
LEDit syttyvät pian.

| LED | Akun tila   |
|-----|---|
|     | 100 %   |
|     | 75-100 %  |
|     | 75 %  |
|     | 50-75 %   |
|     | 50 %  |
|     | 25-50 %   |
|     | 25 %  |
|     | 10-25 %   |
|     | kriittisen alhainen akun taso: LED vilkkuu punaisena<br>▷ Lataa kaiutinpuhelin (katso sivu 24). |

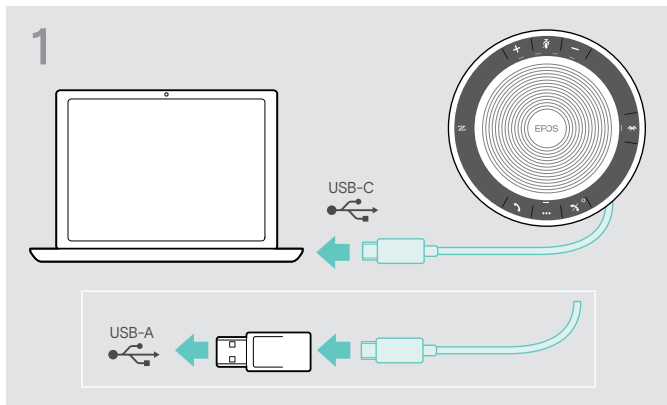


## Kaiutinpuhelimen lataaminen

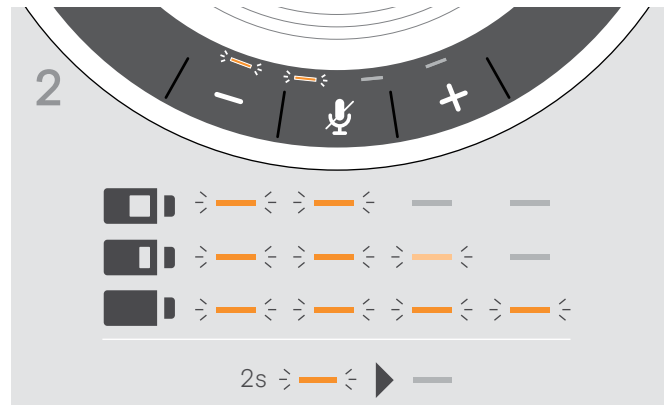
Kun akkutaso putoaa 10 %:n alle, LED vilkkuu punaisena. Kun akku on tyhjä, kaiutinpuhelin sammuu automaattisesti.

Jos et käytä kaiutinpuhelinta pidempään aikaan, suosittelemme sen latausta 3 kuukauden välein.

Voit ladata kaiutinpuhelimen riippumatta siitä, onko puhelin päällä vai ei.

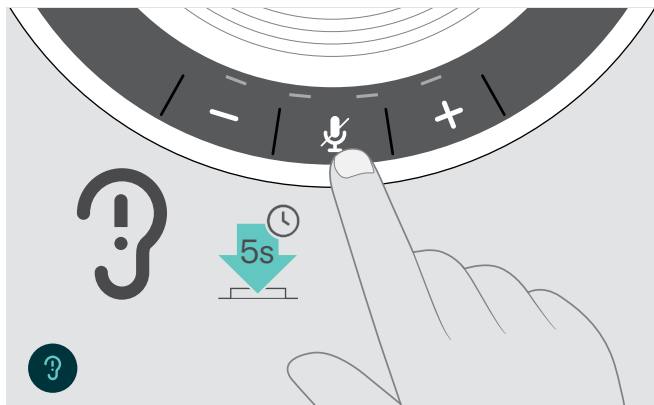


- ▶ Liitä USB-liitin tietokoneesi USB-C- tai USB-A-liitäntään tai USB-virtalähteeseen. Kaiutinpuhelin käynnistyy.



- Akkua ladataan. LEDit syttyvät pian ja osoittavat akun lataustason.

## Äänikehotteiden ottaminen käyttöön / poistaminen käytöstä



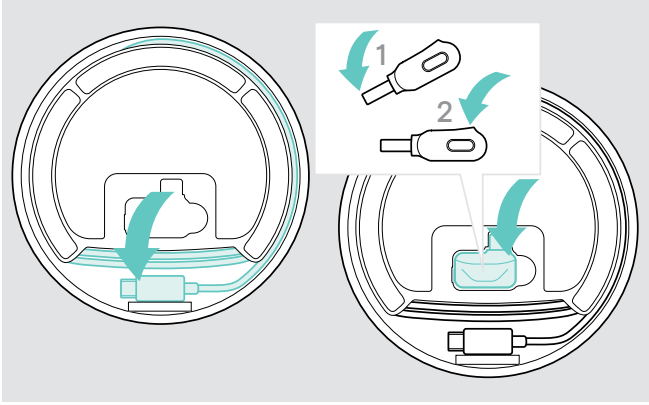
Lepotilassa (ei aktiivista puhelua tai musiikin toistoa):

- ▶ Paina mykistyspainiketta ja pidä sitä painettuna, kunnes kaiutinpuhelin antaa äänikehotteen on- tai off-tilasta. Jos äänikehotteet on poistettu käytöstä, kuulet äänimerkit.

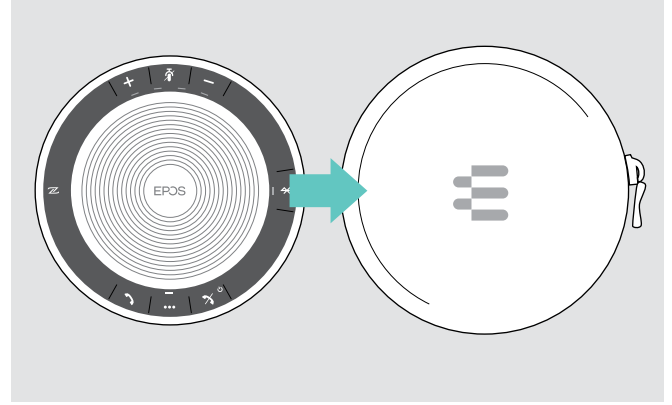
## Tuotteiden ylläpitäminen ja päivittäminen

### Kaiutinpuhelimen säilyttäminen ja kantaminen

Säilytä kaiutinpuhelin puhtaassa ja kuivassa ympäristössä. Kun puhelin ei ole käytössä, säilytä sitä kantopussissa. Tämä auttaa naarmujen välttämiseksi ja pitää tuotteen hyvässä kunnossa.



- ▷ Kela USB-kaapeli kasaan.
- ▷ Laita dongle säilytyspaikkaan.



- ▷ Laita kaiutinpuhelin kantopussiin.

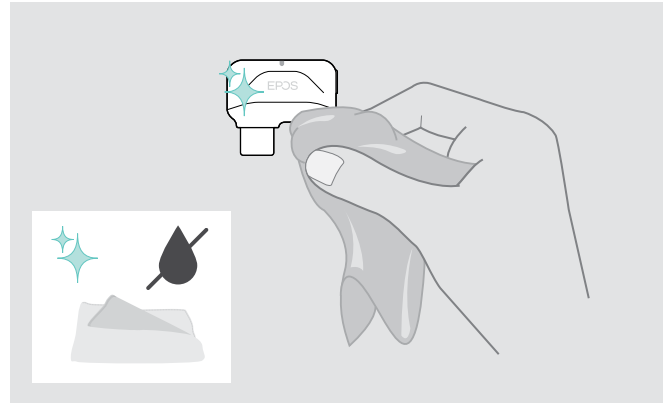
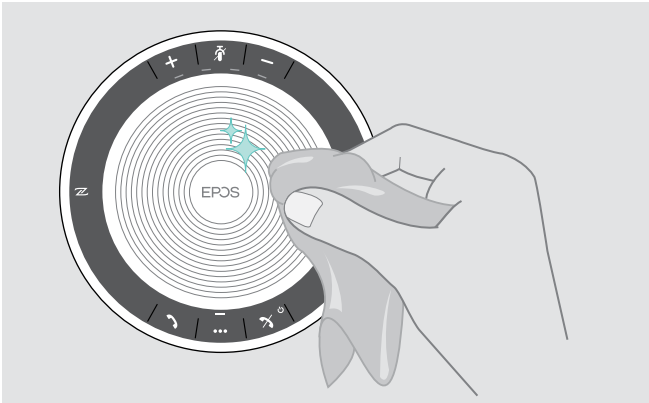
### Tuotteiden puhdistus

#### VAROITUS

#### Nesteet voivat vahingoittaa tuotteen elektroniikkaa!

Laitteen koteloon pääsevät nesteet voivat aiheuttaa oikosulun ja vahingoittaa elektroniikkaa.

- ▷ Pidä kaikki nesteet poissa tuotteesta.
  - ▷ Älä käytä mitään puhdistusaineita tai liuottimia.
- 
- ▷ Käytä vain kuivaa liinaa tuotteen puhdistamiseen.



## Kaiutinpuhelimen ladattavan akun vaihtaminen/irrottaminen

### VAROITUS

#### Tuotteen vahingoittumisen vaara!

Takuujakson aikana vain valtuutettu EPOS-huoltokeskus saa vaihtaa ladattavan akun. Muussa tapauksessa mitätöityy.

- ▷ Ota yhteyttä EPOS-huoltokeskukseen, jos ladattava akku täytyy vaihtaa. Etsi maassasi toimiva EPOS-huoltopiste osoitteesta [www.eposaudio.com](http://www.eposaudio.com).

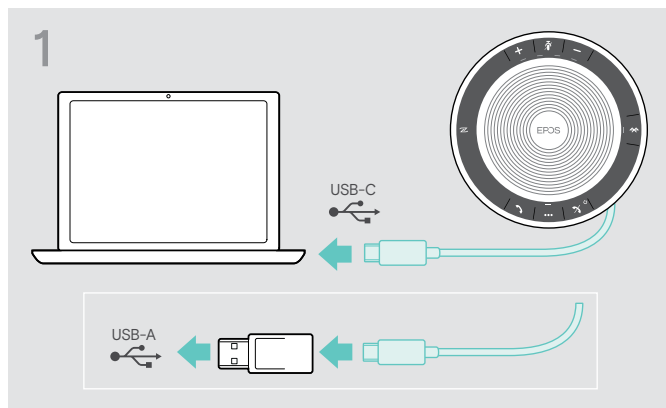
Takuuajan ulkopuolella pätevä huoltokeskus tai pätevä IT- tai huolto-osastosi teknikko voi vaihtaa tai irrottaa akun. Ohjeet akun vaihtamisesta tai irrottamisesta ovat saatavissa EPOS-huoltopisteestä.

## Tuotteiden laiteohjelman päivittäminen

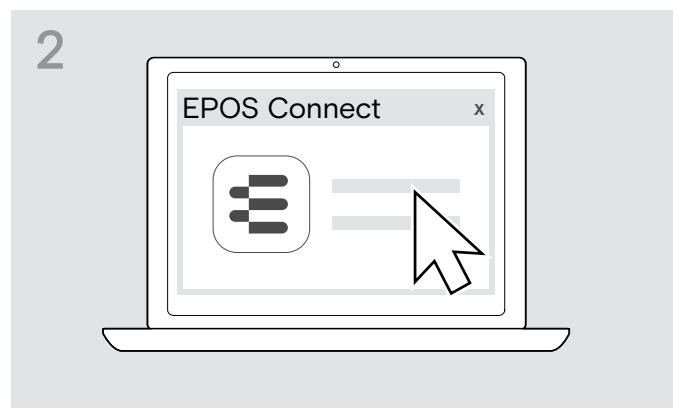
Voit päivittää kaiutinpuhelimesi laiteohjelman ja donglen käyttämällä maksutonta [EPOS Connect](#) -ohjelmaa.

- ▷ Lataa ohjelma osoitteesta [www.eposaudio.com/connect](http://www.eposaudio.com/connect).
- ▷ Asenna ohjelma.  
Jotta voit asentaa ohjelman, tarvitse tietokoneesi pääkäyttäjäoikeudet. Ota tarvittaessa yhteyttä IT-osastoosi.

### Puhelinkaiuttimen laiteohjelman päivittäminen

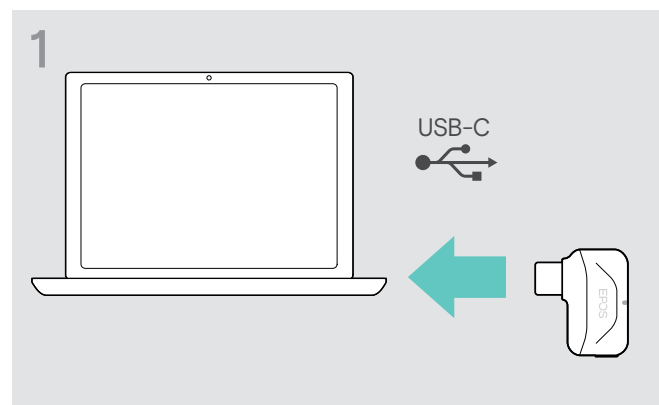


- ▷ Liitä USB-liitin suoraan USB-C-porttiin tai USB-A-porttiin mukana toimitetulla sovittimella. Kaiutinpuhelin käynnistyy automaattisesti.

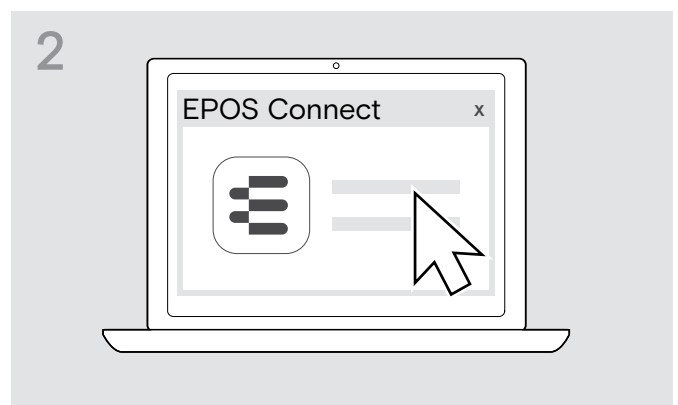


- ▷ Käynnistä [EPOS Connect](#). [EPOS Connect](#) tarkistaa, onko asennettu laiteohjelma usin saatavissa oleva versio EPOS-palvelimella. Päivitä tarvittaessa uusimpaan versioon.

### Bluetooth dongle BTD 800 USB-C -laiteohjelman päivittäminen



- ▷ Liitä Bluetooth USB dongle tietokoneesi USB-porttiin.



- ▷ Käynnistä [EPOS Connect](#). [EPOS Connect](#) tarkistaa, onko asennettu laiteohjelma usin saatavissa oleva versio EPOS-palvelimella. Päivitä tarvittaessa uusimpaan versioon.

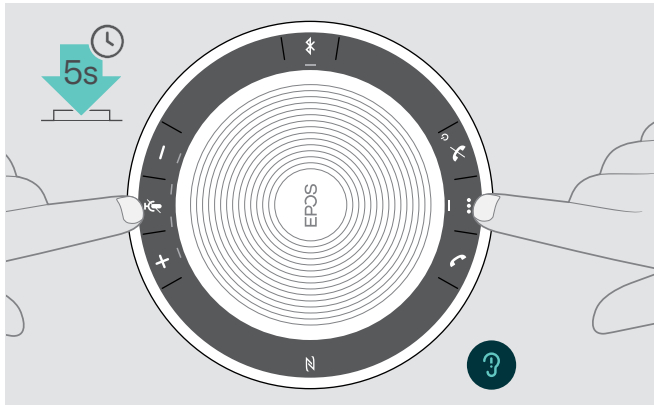
## Jos syntyy ongelma...

| Ongelma   | Mahdollinen syy  | Ratkaisu  | Sivu |
|---|--|---|------|
| Kaiutinpuhelinta ei voi käynnistää                              | Akku on tyhjä  | ▷ Lataa akku.   | 24   |
| Ei äänisignaalia  | USB-liitintä ei ole laitettu oikein tietokoneeseen tai sovittimeen   | ▷ Liitä se uudelleen.   | 6    |
|   | Kaiutinpuhelinta ei ole pariliitetty mobiililaitteen tai donglen kanssa  | ▷ Tarkista, onko kaiutinpuhelin pariliitetty. Pariliitä kaiutinpuhelin tarvittaessa.                                      | 7    |
|   | Äänenvoimakkuus on säädetty liian alhaiseksi   | ▷ Lisää äänenvoimakkuutta.  | 14   |
|   | Kaiutinpuhelin on sammutettu   | ▷ Laita kaiutinpuhelin päälle.  | 12   |
|   | Tietokoneyhteys: Kaiutinpuhelinta ei ole valittu äänilaitteeksi  | ▷ Vaihda tietokoneesi ääniasetukset.  | -    |
| Huono äänenlaatu  | Bluetoothin toiminta-alue on ylitetty  | ▷ Pienennä etäisyyttä kaiutinpuhelimen ja yhdistetyn Bluetooth-laitteen välillä.  | 14   |
| Kaiutinpuhelinta ei voi pariliittää/yhdistää                    | Pariliitäntä ei toimi  | ▷ Tarkista, tukeeko Bluetooth-laitteesi Handsfree- tai Headset-profiilia.   | -    |
|   | Kaiutinpuhelimen pariliitäntäluettelo tyhjennettiin, mutta se on silti Bluetooth-laitteen pariliitettujen laitteiden luettelossa | ▷ Poista kaiutinpuhelin Bluetooth-laitteesi pariliitettujen laitteiden luettelosta.<br>▷ Muodosta pariliitäntä uudelleen. | -    |
|   | Etäisyys liian pitkä pariliitäntän muodostamisen aikana  | ▷ Pienennä etäisyyttä kaiutinpuhelimen ja Bluetooth-laitteen välillä.   | -    |
|   | Bluetooth ei otettu käyttöön   | ▷ Varmista, että Bluetooth on otettu käyttöön kaiutinpuhelimessa ja yhdistettävässä laitteessa.                           | -    |
| Toiminnon LED on himmennetty ja kaikki muut LEDit pois päältä   | Kaiutinpuhelin valmiustilassa  | ▷ Paina jotain painiketta tai liitä USB lopettaaksesi valmiustilan.   | 22   |
| Ei äänikehotteita (vain äänimerkit)                             | Äänikehotteet on poistettu käytöstä  | ▷ Ota äänikehotteet käyttöön.   | 16   |
| Kaiutinpuhelin ei reagoi minkään painikkeen painallukseen       | Kaiutinpuhelimen toiminta on viallista   | ▷ Paina virtapainiketta ja pidä se painettuna 10 sekunnin ajan kaiutinpuhelimen käynnistämiseksi uudelleen.               | -    |
|   |  | ▷ Palauta tehdasoletusasetukset.  | 28   |
| Ei Bluetooth-yhteyttä donglen BTD 800 USB-C kautta              | Donglea ei ole laitettu oikein tietokoneeseen  | ▷ Laita dongle uudelleen.   | 10   |
|   | Donglea ja Bluetooth-laitetta ei yhdistetty  | ▷ Muodosta pariliitäntä donglen ja kaiutinpuhelimen välille.  | 10   |
| Kaiutinpuhelin/dongle ei hyväksy uusia laitteita (pariliitäntä) | Pariliitäntäluettelo viallinen   | ▷ Tyhjennä kaiutinpuhelimen aikaisemmin pariliitettujen laitteiden luettelo.  | 13   |
|   |  | ▷ Tyhjennä donglen aikaisemmin pariliitettujen laitteiden luettelo.   | 14   |

Jos syntyy ongelma, jota ei ole lueteltu yllä olevassa luettelossa tai jos ongelmaa ei voi ratkaista ehdotetuilla ratkaisuilla, ota yhteyttä paikalliseen EPOS-jälleenmyyjään saadaksesi apua.

Etsi maassasi toimiva EPOS-huoltopiste osoitteesta [www.eposaudio.com](http://www.eposaudio.com).

## Kaiutinpuhelimen tehdasoletusasetusten palauttaminen



- ▶ Paina mykistyspainiketta ja monitoimintopainiketta ja pidä niitä painettuna, kunnes laite käynnistyy uudelleen. Kaikki asetukset ja pariliitännät tyhjennetään.

## Tekniset tiedot

### EXPAND 40 -kaiutinpuhelin

|                          |   |               |
|--------------------------|---|---------------|
| Mitat (Ø x K)            | 120 x 37 mm   |               |
| Paino                    | noin 314 g  |               |
| Puheaika                 | enintään 18 tuntia  |               |
| Latausaika               | noin 3 h 20 min   |               |
| Enimmäislatausjännite    | 5 V / enimmäisvirta 500 mA (tietokone) / 1300 mA (pikalaturi) |               |
| Ladattava akku (kiinteä) | Litiumpolymeeri; 3,7 V / 1 110 mAh                            |               |
| Kaiutintyyppi            | dynaaminen, neodyymimagneetti                                 |               |
| Kaiuttimen taajuusvaste  | Yhteystila (USB/Bluetooth)                                    | 150–7 500 Hz  |
|                          | Musiikkitila (USB/Bluetooth)                                  | 100–20 000 Hz |
| Mikrofonityyppi          | Digitaalinen MEMS   |               |
| Mikrofonin taajuusvaste  | 150–7 500 Hz (USB/Bluetooth)                                  |               |
| Liitäntä                 | USB-C   |               |

### BTD 800 USB-C Bluetooth® -dongle

|                   |                      |
|-------------------|----------------------|
| Mitat (L x K x S) | 27,5 x 23,5 x 7,5 mm |
| Paino             | 2,8 g                |

### Bluetooth®

|                      |  |
|----------------------|--|
| Bluetooth            | Kaiutinpuhelin: versio 5.0 / luokka 1<br>Dongle: versio 4.2 / luokka 1   |
| Toiminta-alue        | enintään 25 m (riippuu laitteesta)   |
| Siirtotaajuus        | 2 402–2 480 MHz  |
| Profiilit            | <ul style="list-style-type: none"> <li>• <b>HSP</b> Headset Profile (versio 1.2)</li> <li>• <b>HFP</b> Handsfree Profile (versio 1.7)</li> <li>• <b>A2DP</b> Advanced Audio Distribution Profile (versio 1.3)</li> <li>• <b>AVRCP</b> Audio Video Remote Control Profile (versio 1.6)</li> <li>• <b>DI</b> Device ID Profile (versio 1.3)</li> </ul> |
| Lähtöteho            | Kaiutinpuhelin: enint. 10,6 dBm<br>Dongle: enint. 11 dBm   |
| Tyypillinen herkkyys | -89 dBm  |

### Kaiutinpuhelin | BTD 800 USB-C

|                      |  |
|----------------------|--|
| Lämpötila-alue       | käyttö: 10–40 °C<br>säilytys: -20–+60 °C |
| Suhteellinen kosteus | käyttö: 20–85 %<br>säilytys: 10–95 %     |

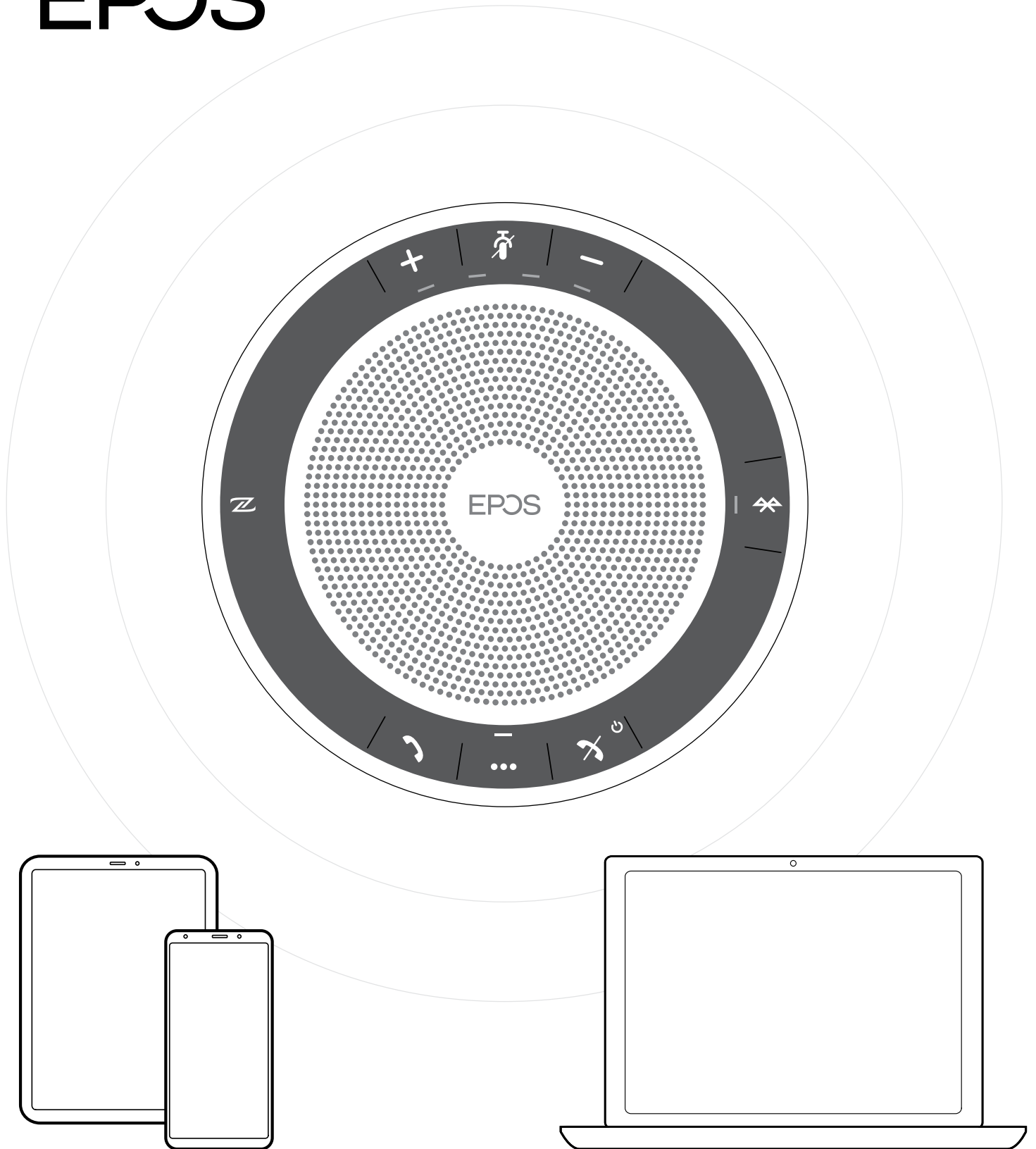
### Tavaramerkit

Bluetooth®-sanamerkki ja logot ovat Bluetooth SIG, Inc.:n rekisteröityjä tavaramerkkejä ja DSEA A/S käyttää näitä merkkejä lisenssillä.

N-Mark on NFC Forum, Inc.:n tavaramerkki tai rekisteröity tavaramerkki Yhdysvalloissa ja muissa maissa.

USB Type-C® ja USB-C® ovat USB Implementers Forumin tavaramerkkejä.

# EPOS



DSEA A/S

Kongebakken 9, DK-2765 Smørum, Denmark

[www.eposaudio.com](http://www.eposaudio.com)

Publ. 09/21, A01